

## Termo de Garantia:

Fica expresso que esta garantia contratual é prestada mediante as seguintes condições:

1. Todas as partes, peças e componentes do produto são garantidos contra eventuais defeitos de fabricação que porventura venham a apresentar, pelo prazo de 1 (um) ano, sendo este prazo de 3 (três) meses de garantia legal mais 9 (nove) meses de garantia contratual, contado a partir da data de entrega do produto ao Senhor Consumidor, conforme consta na nota fiscal de compra do produto, que é parte integrante deste Termo em todo território nacional.

Esta garantia contratual implica na troca gratuita das partes, peças e componentes que apresentarem defeito de fabricação, além da mão de obra utilizada nesse reparo. Caso não seja constatado defeito de fabricação, e sim defeito (s) proveniente (s) de uso inadequado, o Senhor Consumidor será o responsável.

2. Constatado o defeito, o Senhor Consumidor deverá imediatamente comunicar-se com o distribuidor onde adquiriu o equipamento (somente estes estão autorizados a avaliar e providenciar uma solução durante o prazo de garantia aqui previsto).

3. A garantia perderá totalmente sua validade se ocorrer qualquer das hipóteses a seguir:

a) Se o defeito não for de fabricação, mas sim, ter sido causado pelo Senhor Consumidor ou terceiros estranhos ao fabricante;

b) Se os danos ao produto forem Provenientes de acidentes, sinistros, agentes da natureza (raios, inundações, desabamentos, etc.), umidade, tensão na rede elétrica (sobre tensão provocada por acidentes ou oscilações excessivas na rede), instalação/uso em desacordo com o Manual do Usuário ou decorrente do desgaste natural das partes, peças e componentes;

c) Se o produto tiver sofrido influência de natureza química, eletromagnética, elétrica ou animal (insetos, etc.);

d) Se o número de série do produto houver sido adulterado ou rasurado;

e) Caso os cabos de conexão e alimentação do equipamento estiver cortados;

f) Violação do lacre de garantia.

Sendo estas as condições do Termo de Garantia complementar, a Tecvoz Eireli reserva-se o direito de alterar as características gerais, técnicas e estéticas de seus produtos sem aviso prévio.

**Todas as imagens deste manual são meramente ilustrativas.**

**Em caso de dúvidas entre em contato com nosso suporte:(11)3345-5555 Ramal 5550 ou  
acesse o site [www.tecvoz.com.br](http://www.tecvoz.com.br)**

**Tecvoz Eletrônicos Eireli - Rua: Clímaco Barbosa, 208 – Cambuci - São Paulo - SP  
Cep:01523-000**



**Guia Rápido  
Gravador Digital Flex HD  
Versão 1.1**

**Série E300 - TW-E304 / TW-E308 / TW-E316  
Série P3000 - TW-P3004 / TW-P3008 / TW-P3016/ TW-P3032  
Série U1000 – TW-U1032**

**Obrigado pela preferência!**

**Tenha certeza de que estamos sempre trabalhando com empenho para entregar a você um equipamento e serviços de altíssima qualidade e tecnologia. Este guia rápido serve como referência para auxiliá-lo com a instalação e com as operações básicas do seu equipamento de forma rápida e fácil.**

## Cuidados e Manutenção:

- ✓ **Segurança elétrica:** O equipamento deve estar ligado a um sistema de aterramento conforme **NBR 7089** e **NBR 5410**. A fiação deve estar de acordo com a 'Associação Brasileira de Normas Técnicas', norma **ABNT**. Não ligue vários equipamentos na mesma tomada (risco de incêndio e choque elétrico). Não ligue equipamentos que tenham consumo maior que 5A (ampares) na mesma tomada. A Tecvoz não se responsabiliza por incêndios ou choques elétricos causados pela instalação e manipulação inadequada.
- ✓ **Ambiente e Instalação: Ambiente ideal para a instalação do equipamento seria um local:** Sem mofo, umidade, indícios de maresia, poeira e Temperatura ambiente entre 0 °C ~ 30 °C. **Não instale e não exponha esse equipamento próximo à:** Fonte de calor, Água, Maresia, Poeira, Temperatura ambiente entre abaixo de 0 °C e acima de 40 °C. O equipamento não deve ser exposto a vibrações e impactos. Não bloqueie nenhuma abertura de ventilação. Não coloque nenhum objeto sobre o equipamento. Verificar antes da instalação a tensão e corrente utilizada pelo equipamento. Deixe uma folga de pelo menos 15 cm entre o painel traseiro do equipamento e a parede. Esta instalação deverá ser feita por uma pessoa qualificada e deve estar de acordo com todas as normas locais. Energize o equipamento somente após a instalação.
- ✓ **Instalação:** Antes de qualquer manutenção ou limpeza do equipamento, retire o cabo da tomada elétrica. Isso implica também na conexão de cabos a qualquer um dos conectores no painel traseiro do equipamento.
- ✓ **Reparos:** Não viole o selo de garantia, pois o mesmo resultará na perda da sua garantia. A Tecvoz não se responsabiliza por quaisquer problemas causados por modificações ou reparos não autorizados. A Tecvoz disponibiliza atualizações constantes de software e firmware no download center: <http://tecvoz.com.br/website/suporte/download.aspx>
- ✓ **Limpeza:** Limpe apenas com pano seco (não utilize nenhum tipo de líquido ou qualquer outra substância). Limpe a poeira ao redor do equipamento regularmente.
- ✓ **Acessórios:** utilize somente acessórios recomendados pelo fabricante.
- ✓ **Pilhas e baterias:** Pilhas/baterias após a sua vida útil, devem ser: Trocadas por outra igual ou equivalente especificada pelo fabricante da pilha/bateria. Se for BATERIA, deve ser trocada de IMEDIATO. Devem ser descartadas de acordo com as instruções do fabricante da pilha/bateria.



## Instalação do HD:

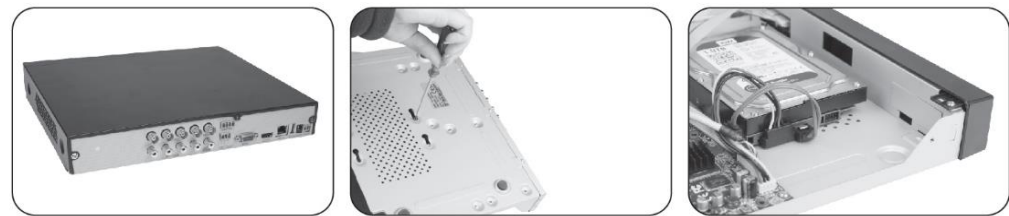
Conforme as etapas de instalação do HD são semelhantes entre os diferentes modelos de gravadores, vamos descrever os passos de forma breve utilizando um único modelo como exemplo.

**Passo 1:** Desparafuse e abra a tampa superior do equipamento usando uma chave do tipo Phillips;

**Passo 2:** Coloque o HD no dispositivo e, em seguida, aperte os parafusos na parte inferior (do lado externo do equipamento) para fixá-lo;

**Passo 3:** Conecte o cabo de alimentação e de dados (SATA) do HD na placa do dispositivo;

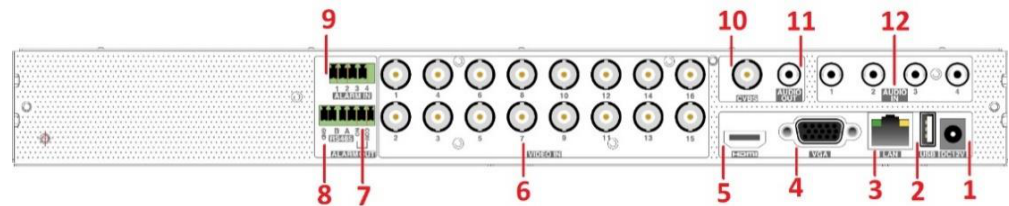
**Passo 4:** Reposicione a tampa do equipamento e parafuse-a.



## Descrição do Painel Traseiro:

A imagem a seguir serve como referência para a identificação dos conectores que compõe o equipamento. Para exemplificar usamos um único modelo desta linha de gravadores (16 canais), portanto poderá haver diferenças caso seu modelo não seja o mesmo utilizado abaixo.

Use esta descrição para se certificar de que os cabos do equipamento estão sendo ligado corretamente.



- |  |   |
|--|---|
| <p>1. <b>DC12V</b> – conecte a fonte de alimentação;</p> <p>2. <b>USB</b> – conecte o mouse, ou use esta porta para operações de backup (pendrive);</p> <p>3. <b>LAN</b> – conecte o cabo de rede;</p> <p>4. <b>VGA</b> – conecte um cabo de vídeo do tipo VGA nesta saída de vídeo;</p> <p>5. <b>HDMI</b> - conecte um cabo de vídeo do tipo HDMI nesta saída de vídeo;</p> <p>6. <b>VIDEO IN</b> – conecte as suas câmeras nestas entradas de vídeo. Conector do tipo BNC;</p> | <p>7. <b>ALARM OUT</b> – conecte o dispositivo que será usado nesta saída de alarme;</p> <p>8. <b>RS-485</b> – conecte o cabo de dados de câmeras do tipo PTZ ou mesa controladora;</p> <p>9. <b>ALARM IN</b> - conecte os dispositivos que serão usados nestas entradas de alarme;</p> <p>10. <b>CVBS</b> - conecte um cabo de vídeo do tipo coaxial caso queira utilizar essa saída de vídeo;</p> <p>11. <b>AUDIO OUT</b> – conecte o seu alto falante na saída de áudio. Conector do tipo RCA;</p> <p>12. <b>AUDIO IN</b> – conecte o seu microfone nas entradas de áudio. Conector do tipo RCA.</p> |
|--|---|

## Ligar/Desligar:

Antes de ligar, tenha certeza de que tudo está conectado corretamente, cuidados básicos tornam mais prolongada a vida útil do equipamento.

Ligando o equipamento:

**Passo 1:** Conecte a fonte de alimentação;

**Passo 2:** O LED irá acender indicando o funcionamento do equipamento;

**Passo 3:** Não recomendamos o desligamento, mas caso seja necessário acesse o menu e selecione a opção “Desligar”. Após esse processo remova a fonte de alimentação da tomada.

*Utilize a fonte de alimentação que acompanha o produto. Exceto para os modelos que possuem fonte interna, pois será necessário somente o uso do cabo de alimentação AC.*

## Login de Acesso:

Ao realizar o primeiro acesso ao sistema, os parâmetros de usuário e senha são como padrão: usuário **admin** e senha **1**.

*Recomendamos a alteração da mesma para proteger ainda mais o seu sistema de segurança.*

Caso o equipamento seja restaurado para o padrão de fábrica, o procedimento deverá ser repetido visando assim manter um alto nível de segurança. O equipamento pode ser operado por mouse e teclado virtual.

## Operações básicas:

A seguir iremos descrever as principais configurações que devem ser feitas para o equipamento exercer suas funções principais.

- **Data/Hora** – Defina a data/hora atual;
- **Formatação HD** – Formatado o HD para que seja reconhecido pelo sistema e dê início as gravações;
- **Agendamento** – Defina o modo e os horários para gravação;
- **Rede** – Defina as configurações de rede conforme os parâmetros de rede do local onde está sendo instalado.

## Acesso via Web:

**Passo 1:** Certifique-se de que seu equipamento está conectado a rede;

**Passo 2:** Acesse o menu e configure os parâmetros de rede de acordo com a rede do local de instalação do equipamento;

**Passo 3:** Execute o navegador (Internet Explorer ou Mozilla Firefox) e insira **http://endereçoIP:PortaHTTP** configurados no equipamento.

*Para acesso em rede externa (internet) as portas devem ser redirecionadas em seu roteador, ou pode optar pela conexão via P2P (nuvem) onde não será necessário esse processo de redirecionamento das portas.*

**Passo 4:** O login para acesso via web é o mesmo de acesso ao menu do equipamento.

*Caso possua um IP dinâmico, disponibilizamos para os usuários um serviço de DDNS próprio e gratuito, o TecvozDDNS ([www.tecvozddns.com.br](http://www.tecvozddns.com.br)). Com ele é possível criar e fixar um domínio para acesso ao equipamento.*

Para mais informação sobre o que é, e como utilizar o P2P (nuvem) e o TecvozDDNS, faça o download do Manual do Usuário disponível para o seu equipamento em nosso site <http://tecvoz.com.br/website/suporte/download.aspx>


## Edição de vídeo/áudio:

Ao efetuar uma busca das imagens gravadas no seu equipamento, selecione trechos de vídeo e altere sua ordem cronológica da forma desejada gerando um único arquivo para backup (exportação).

## Informações Adicionais:

Pode ser feito o download do manual do usuário completo com informações detalhadas sobre o produto, download de softwares, de atualizações de Firmware, e muito mais, acesse nosso site [www.tecvoz.com.br/website/suporte/download.aspx](http://www.tecvoz.com.br/website/suporte/download.aspx)

## Trademarks e Marcas Registradas:

HDMI, marca HDMI e High-Definition Multimedia Interface são marcas comerciais ou marcas registradas da HDMI Licensing LLC. Os produtos contidos neste manual são autorizados pela HDMI Licensing LLC com o direito de uso da tecnologia HDMI. 

VGA é uma marca comercial da IBM.

UPnP™ é uma marca de certificação da UPnP™ Implementers Corporation.

Outros nomes de empresas e produtos contidos neste manual podem ser marcas comerciais ou marcas registradas de seus respectivos proprietários.