

Manual do Usuário

Speed Dome IP 1.3MP Zoom 18x

Modelo: LVSDIP



1.Introdução

Parabéns!

Você acaba de adquirir um produto com a mais alta tecnologia e qualidade Luxvision.

A câmera Speed Dome LVSDIP transmite imagens em alta resolução (720p), que permite maior nitidez na sua visualização e gravação. Ela monitora todo o ambiente através dos recursos de Pan (360°H), Tilt (120°V) e Zoom, podendo ser utilizada tanto em ambientes internos quanto externos, pois possui índice de proteção IP66. Sua instalação e gerenciamento podem ser feitos através de interface web de forma rápida e fácil.

Antes de utilizar sua nova câmera, leia este manual do usuário com atenção.

Índice

1. Introdução.....	2
2. Especificações técnicas.....	3
3. Apresentação externa	4
4. Inicializar e configurar IP.....	4
4.1 Inicializar.....	4
4.2 Configurar IP.....	4
5. Acesso a Lan.....	5
5.1 Acesso ao Internet Explorer.....	5
6. Acesso ao número serial da speed dome	7
7. Tecnologia em nuvem	9
7.1 Login no servidor nuvem	9
7.2 Login por usuário	10
7.3 Login por dispositivo	13
8. Adicionando os presets.....	15
8.1 Configurando os passeios entre os presets.....	16
8.1 Características especiais dos presets	17
9. Habilitando o active-x do Internet Explorer	18
10. Acesso ao dispositivo móvel	20
10.1 Login no por usuário.....	21
10.2 Login por dispositivo (conexão nuvem)	23
10.3 Login por dispositivo (conexão por endereço)	23
11. FAQ	24
12. Termo de Garantia	25

2. Especificações técnicas

Modelo:	Speed Dome LVSDIP
Sensor de Imagem:	Digital APTINA 1/3"
Formato de vídeo:	1280(H)x960(V)
Padrão de vídeo:	NTSC/PAL
Resolução:	720p
Iluminação mínima:	0 Lux (IR ligado 0,1 desligado)
Alcance do Infravermelho:	100 metros
Número de Leds:	9 Leds de (2cm)
AGC (controle automático de ganho):	Manual
AWB (controle de branco)	Automático
Obturador eletrônico:	1/1 até 1/10.000s
BLC (compensação de luz de fundo):	Manual/Automático
Day/Night:	Manual/Automático
Sinal ruído:	≥48db
Íris:	Manual / Automático
Foco:	Manual / Automático
Saída de vídeo:	1 Vpp. 75Ω
Zoom óptico:	18x
Zoom digital:	Manual através da interface gráfica
Alcance do Pan (H):	0° ~ 360° contínuo
Velocidade do Pan (V):	0.1 ~ 120°/s
Alcance do Tilt (V):	0,1 ~ 90°/s Flip automático
Velocidade do Tilt (V):	0,1 ~ 90°/s
RJ45:	Entrada de rede
Comunicação:	IP
Velocidade preset:	120°/s
Congelamento de imagem (Freeze):	ON/OFF
Presets:	255
Tipo de lente:	Lente varifocal 4.7mm~84.6mm
Temperatura de operação:	-10°C ~ +50°C
Temperatura de armazenamento:	-10°C ~ +50°C

Umidade de operação:	≤85%
Onvif:	2.0 (porta 8899)
Proteção:	IP66
Alimentação:	12VDC / máx 3.7A
Peso(Kg):	4.100Kg (sem suporte)
Dimensões:	200mm (L) x 450mm (A) x 270mm (P)

3. Apresentação externa

1. Rede

2. Entrada de alimentação



4. Inicializar e Configurar IP

4.1 Inicializar

A instalação da Speed Dome IP é simples, necessita apenas de alimentação e de um cabo de rede. Quando a câmera for alimentada iniciasse o auto detectar pelo PTZ, iniciando o processo de inicialização.

4.2 Configurar IP

Speed dome configuração padrão de fabrica:

Endereço IP: 192.168.1.10

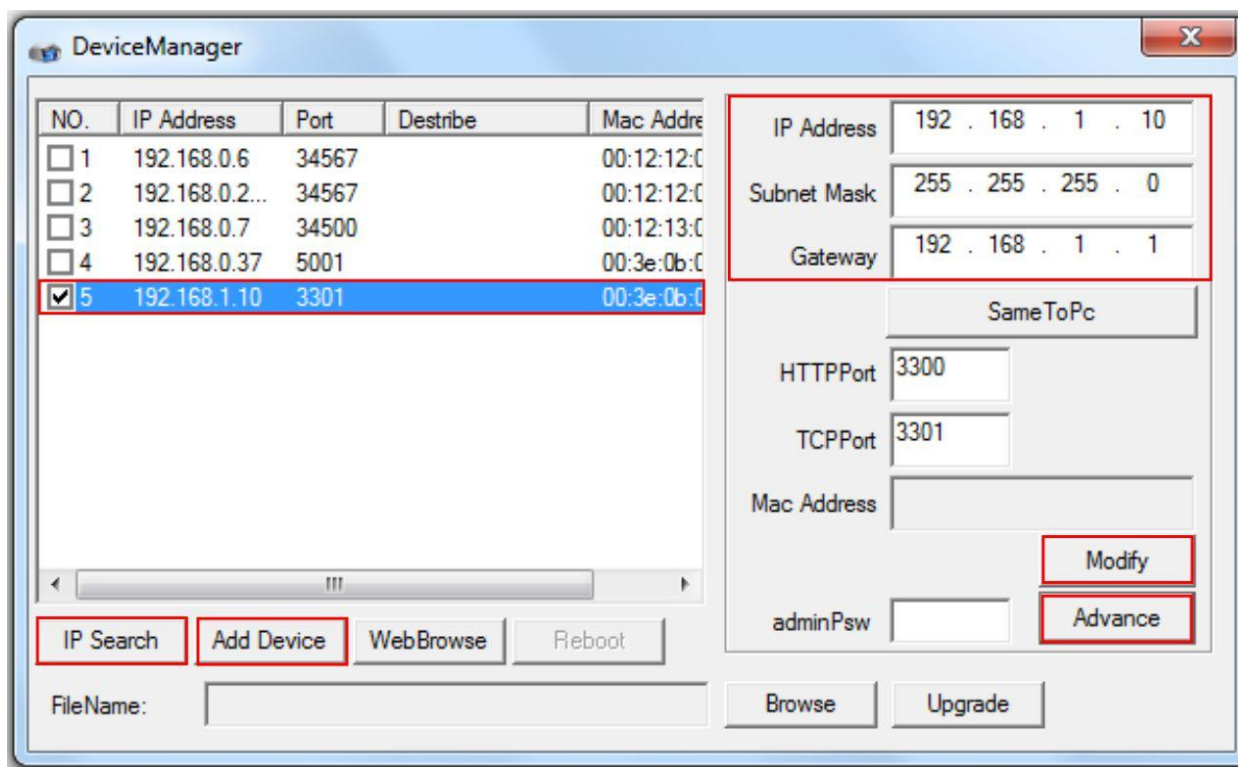
Máscara de sub-rede: 255.255.255.0

Gateway padrão: 192.168.1.1

Coloque o CD na entrada do dispositivo do PC, clique duplo com esquerdo em **Setup.exe** faça os seguintes passos [Clique duplo na pasta exe.], [Clique duplo em General Device Manage] para instalar o gerenciador IP no PC, após terminar a instalação clique em **[IPSearch]** todos os endereços IPs online do dispositivo de monitoramento serão exibidos.

O endereço IP da speed dome deve ser compatível com o mesmo segmento de rede do roteador em conformidade com o seu IP, para não entrar em conflito com outro IP e garantir o acesso do dispositivo à rede. Se não estiver marque o IP do dispositivo como a imagem ilustrada abaixo é altere para um IP válido. Logo após clique em **“Modify”** para alterar.

Funções básicas do Device Manager



IP Search: Função para localizar os equipamentos na rede (DVR, HVR, NVR e Câmeras IP).

Add Device: Função Adicionar Manualmente o IP do equipamento (DVR, HVR, NVR e Câmeras IP).

Modify: Função para modificar a faixa de **“IP, HTTP Port e TCP Port”** do equipamento.

Advance: Opção para modificar o **“DNS”** do equipamento e caso queira configurar o **“DDNS”**.

5. Acesso a LAN

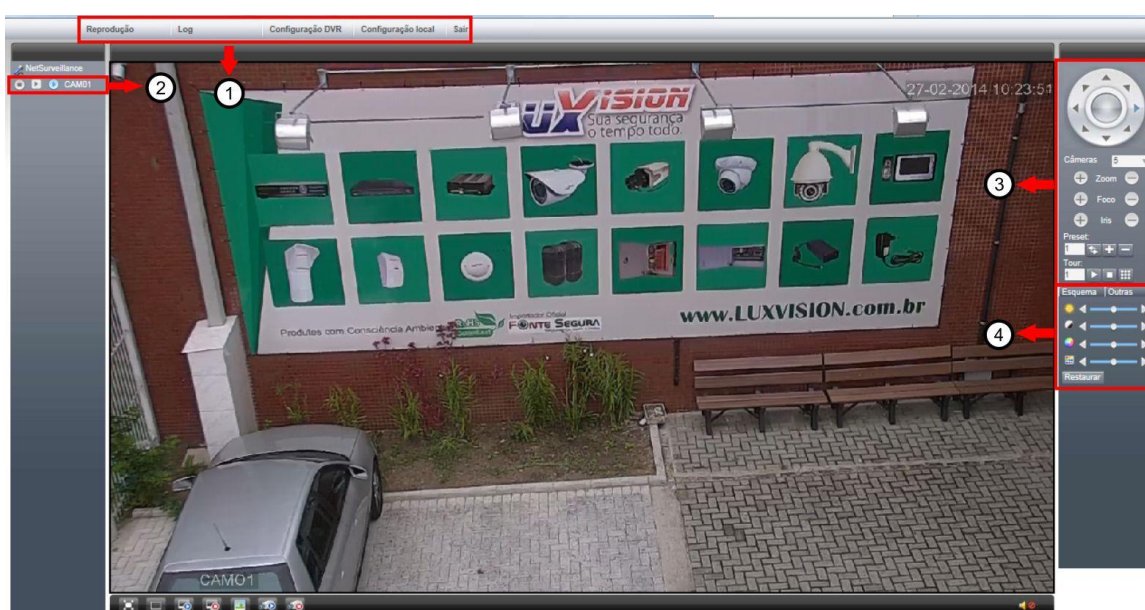
5.1 Acesso ao Internet Explorer

Nessa seção será apresentada a conexão da câmera IP com Internet Explorer 11. Abra a pagina da Internet Explorer e digite o IP do equipamento, (<http://192.168.1.10> rede local) ou digite o domínio se estiver em uma (rede externa) será exibida a interface de login, como ilustra a imagem abaixo. Faça o login com o Usuário: admin e senha: em branco e clique no botão **“Login”** para confirmar o login.

Recomenda-se alterar a senha do administrador após o primeiro login.



Após o sucesso de login, acesse <stream Menu> para visualizar a imagem. Entre em Menu> controle <PTZ para controlar a rotação, zoom, foco, presets e outros.



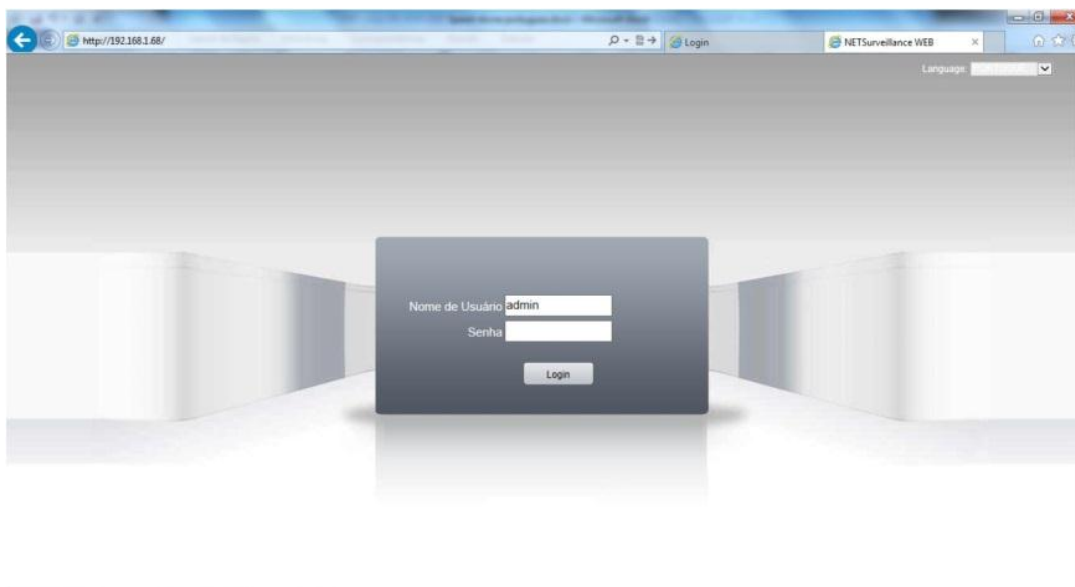
Número	Função
1	Menu principal
2	Seleção stream
3	Menu de controle PTZ
4	Menu de ajuste de cor

Nota: Para habilitar os controles active-x, defina o nível de segurança do Internet Explorer. Entre em >menu: Ferramentas,>Opções da Internet, aba segurança, botão nível personalizado, e habilite a opção – Baixar controles active-x não assinados.

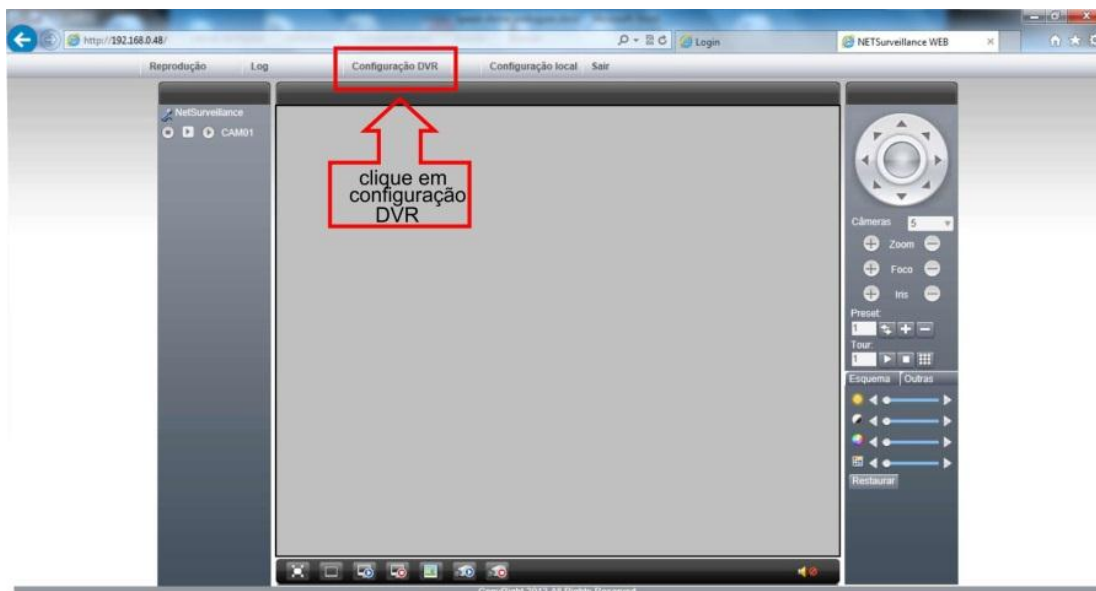
6. Acesso ao número serial da speed dome

Número serial da Speed Dome

Abra o navegador Internet Explorer, digite o endereço IP padrão de rede local (IP padrão de fábrica da câmera, **192.168.1.10**) para fazer o acesso remoto. Será necessário a rede estar de na mesma faixa de IPs.



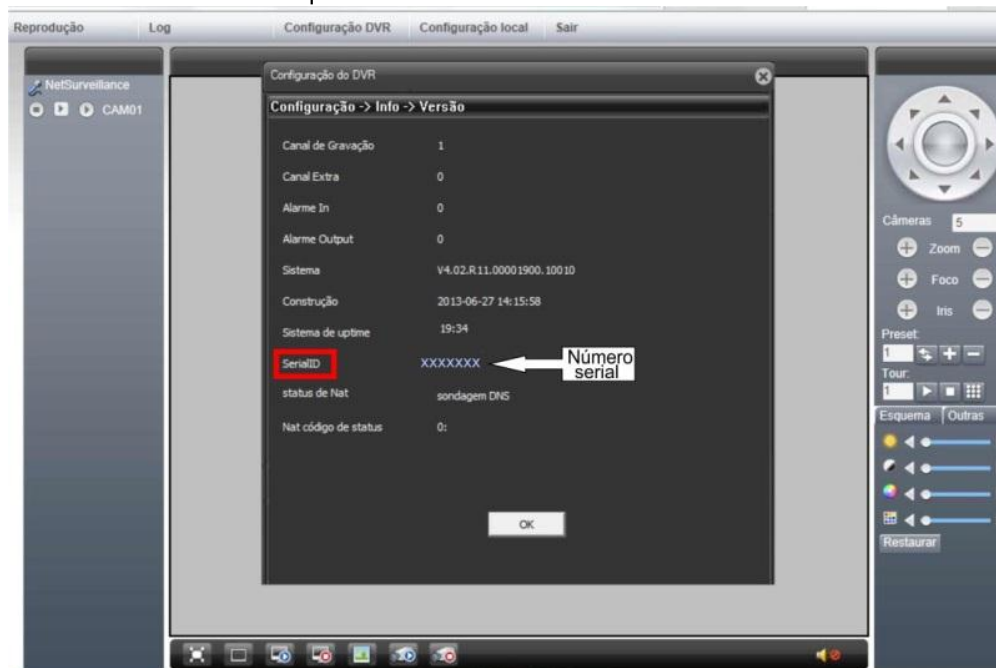
Siga os seguintes passos, digite o nome de usuário e senha. (Nome de usuário padrão é admin, sem senha). É recomendado alterar a senha do administrador após o primeiro login.



Clique no ícone de "configuração info". Logo após clique em "versão".



E por fim copie o número serial do seu dispositivo.



7. Tecnologia nuvem

A tecnologia nuvem ou do termo em inglês "CLOUD" é mais uma facilidade oferecida pela Luxvision para seus clientes. Trata-se de um sistema Plug & Play, o qual permite o acesso das imagens sem a necessidade de processos complicados, tais como desvios de portas em roteadores. É uma tecnologia segura, o acesso somente será permitido com o conhecimento de no mínimo três informações:

1. Número de Série do Dispositivo
2. Usuário do Dispositivo
3. Senha do Usuário

O Servidor Nuvem também oferece a opção de registro dos dispositivos, assim facilitando ao usuário, pois o número de série do dispositivo será armazenado na Nuvem. O usuário necessita conhecer o endereço do Servidor Nuvem (<http://www.acessluxvision.com.br>). Agora com estes conhecimentos seguiremos os passos descritos abaixo.

7.1 Login no servidor nuvem

Faça o Login no website: <http://www.acessluxvision.com.br> veja abaixo, login na página, é dividido em dois modos: **por usuário** e **por dispositivo**.

A interface de login do servidor nuvem da Luxvision apresenta duas opções de autenticação. A opção 'Por Usuário' requer o preenchimento de campos para 'Usuário', 'Senha' e 'Verificar' (código 6076), com uma opção 'Lembrar' e botões 'Login' e 'Solicitar Senha'. A opção 'Por Dispositivo' requer o preenchimento de campos para 'ID' e 'Verificar' (código 6076) e um botão 'Login'. Na base da interface, há botões para 'Registrar' e 'Download WEB'.

7.2 Login por usuário

O cliente precisa usar o nome de usuário registrado e a senha para "logar", observe abaixo o exemplo.

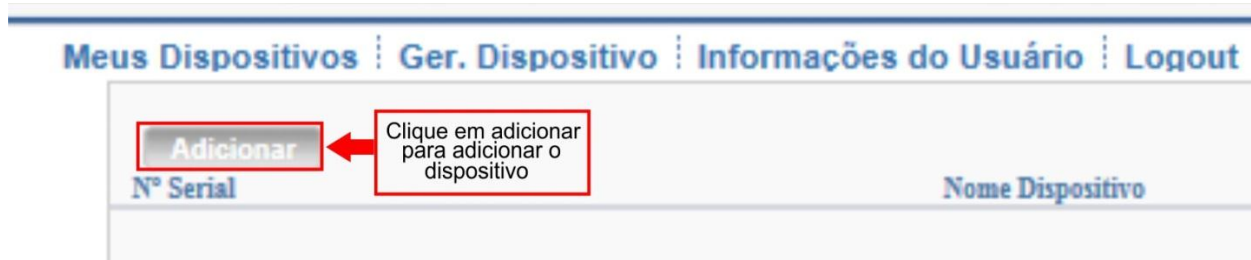
Preencha os campos necessários. Após terminar, clique em "Ok" e o registro estará terminado. Após confirmação de sua conta, faça o "login" com usuário e senha cadastrados.

Gerenciar dispositivo

Usado principalmente para adicionar os dispositivos, ou excluí-los.



Após abrir a janela como mostra a imagem ilustrada abaixo, clique em "Adicionar" para adicionar o número de serie do dispositivo a ser monitorado, o usuário pode gerenciar vários dispositivos.



Após clicar em adicionar, será necessário preencher os campos obrigatórios. Como mostra a imagem ilustrada abaixo:

Nº Serial	Digite o número serial
Nome Dispositivo	Digite o nome de sua preferência x
Usuário	(O padrão é "admin")
Senha	(O padrão é nulo)
	Ok Cancelar

Clique em "OK" para confirmar

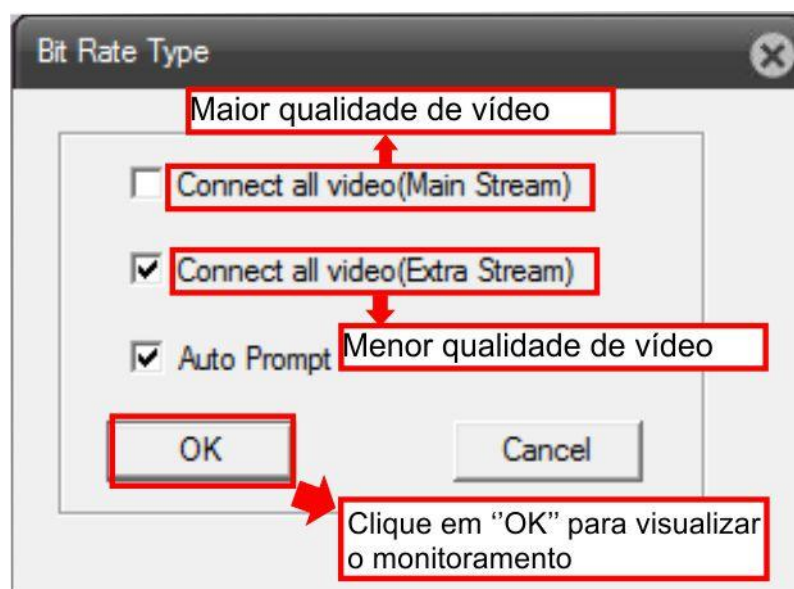
Entre "Meus Dispositivos", duplo clique no nome do dispositivo.



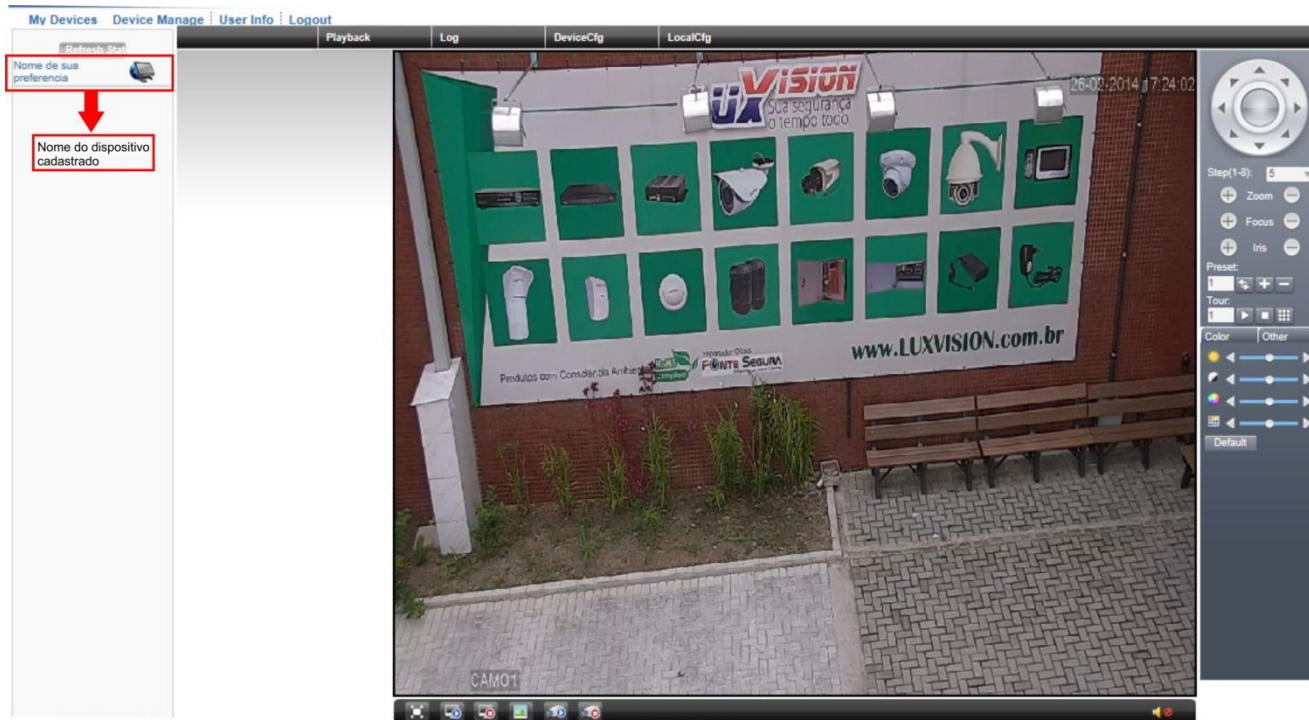
Digite o nome de usuário e senha e por fim clique em login.



Escolha a qualidade de vídeo a ser exibido, "Main Stream" (melhor qualidade) "Extra Stream"(menor qualidade). Mas se a sua rede não tiver "banda" suficiente o mais aconselhável e selecionar o "Extra stream".



Após selecionar o modo "stream" e clicar em "OK" a imagem será exibida, como a imagem do exemplo abaixo:



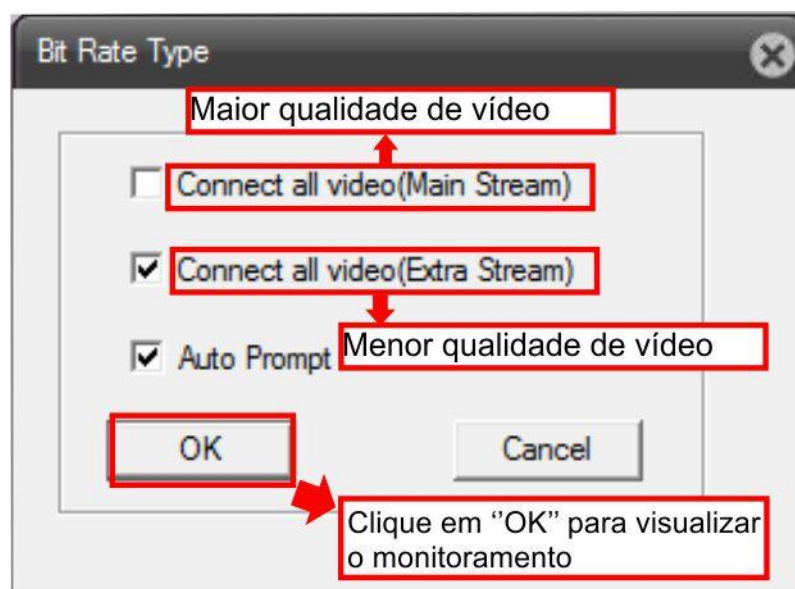
7.3 Login por dispositivo

Entre no site www.acesseluxvision.com.br, "Dispositivo" entre com o número serial do aparelho, digite o código de verificação e clique em "Login" para iniciar o acesso remoto.

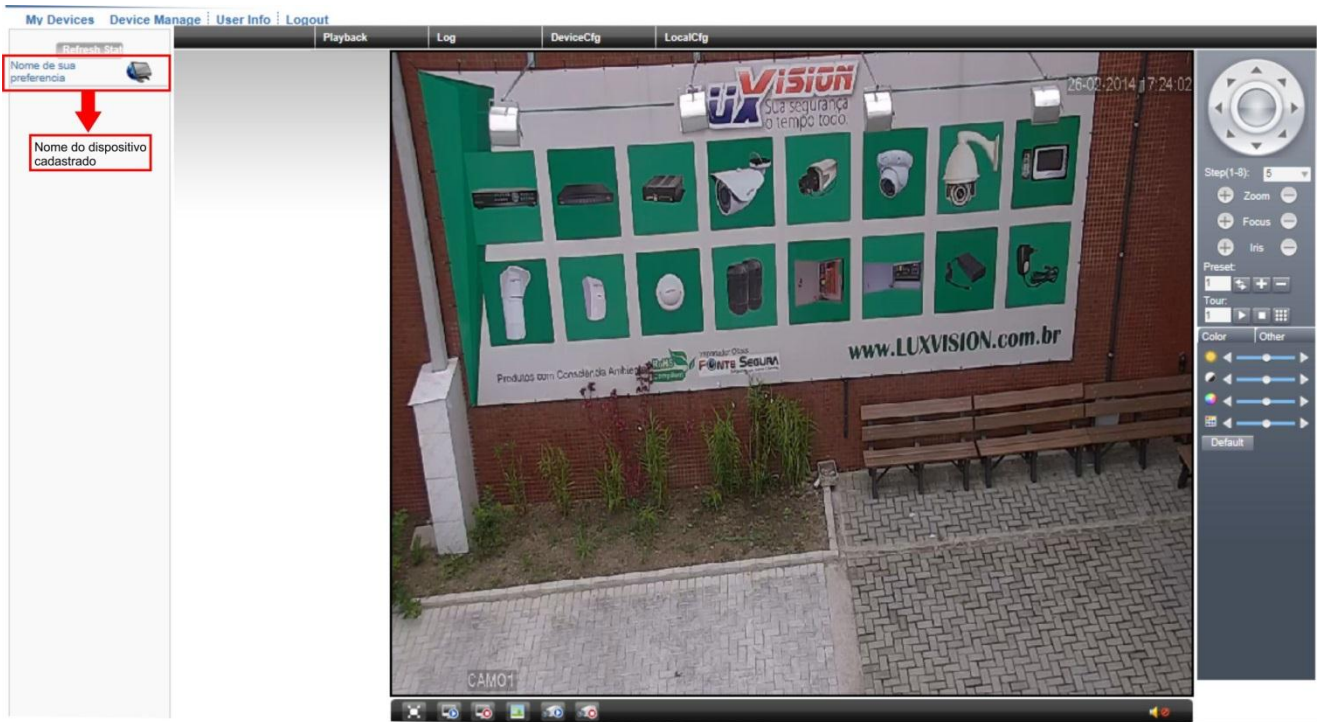
Digite o nome de usuário e senha e por fim clique em "login".



Escolha a qualidade de vídeo a ser exibido, 'Main Stream' (melhor qualidade) "Extra Stream" (menor qualidade). Mas se a sua rede não tiver "Banda" suficiente o mais aconselhável e selecionar o "Extra Stream".



Após selecionar o modo "Stream" e clique em "OK" a imagem será exibida, como a imagem do exemplo abaixo:



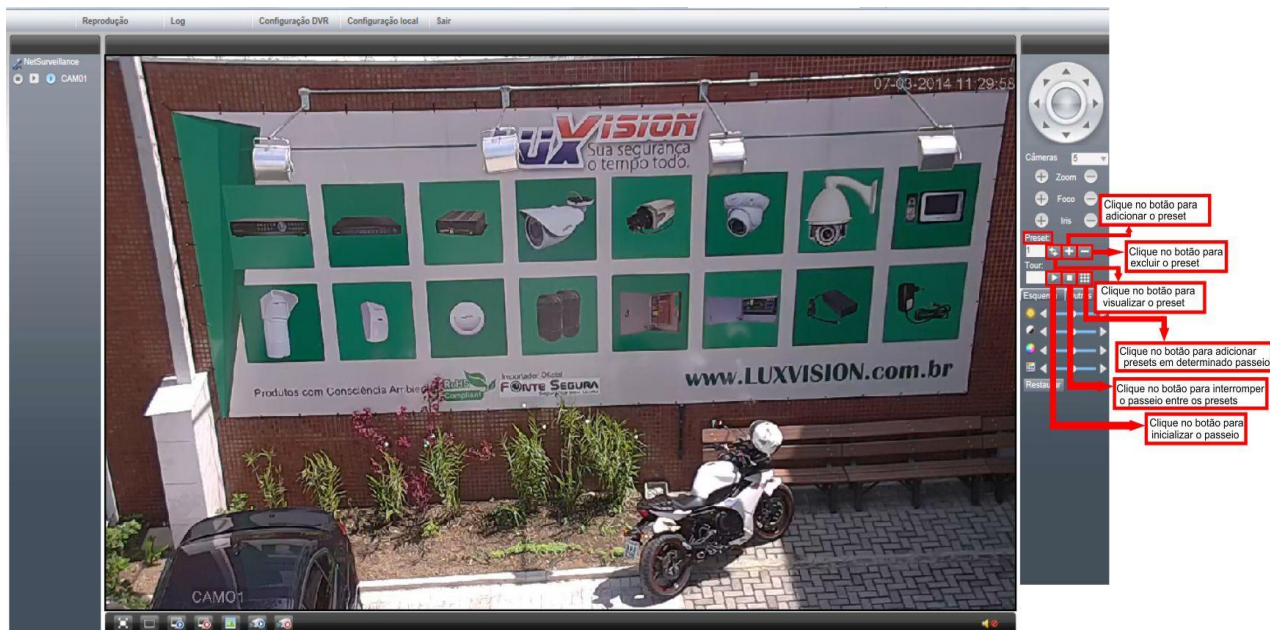
8. Adicionando os presets

Adicionar preset: Posicione a "Speed dome" no local de sua preferência, digite um número, por exemplo, "1", duplo clique com esquerdo no botão "+". Para adicionar o preset. Faça o teste movimente a Speed Dome para outro local. Digite um número o qual foi adicionado o preset e clique no botão "↔" "ir" e a Speed Dome visualizará o local ao qual foi salvo o preset.

Excluir preset: Digite um número do preset ao qual deseja excluir, duplo clique no botão "-". E o preset será excluído. Faça o teste movimente a Speed Dome para outro local, digite um número do preset o qual foi excluído, duplo clique no botão "↔" "ir". E você verá que o preset foi excluído, pois a Speed Dome não se movimentou.

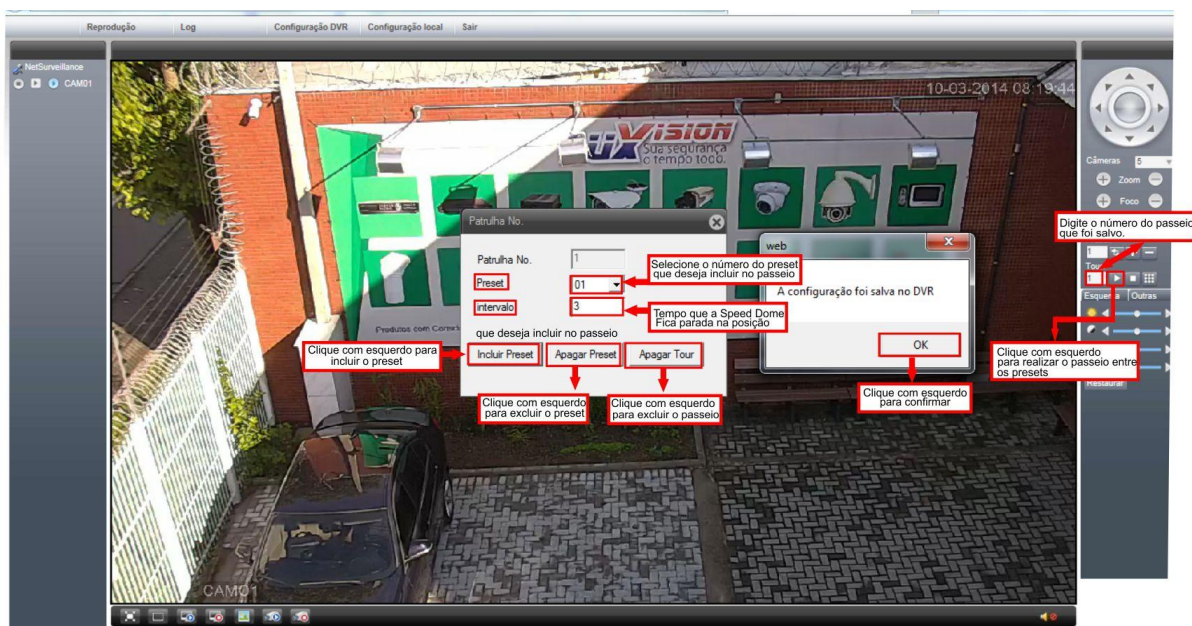
Passeios entre os presets:

Serve para você adicionar presets num determinado passeio. Clique no botão "🗪" para abrir a janela de configuração dos preset. É possível escolher o preset e o intervalo de tempo que ficará visualizando o local de sua preferência, clique no botão "ADD PRESET" também e possível excluir o preset clicando no botão "DEL PRESET".



8.1 Configurando os passeios entre os presets

É possível configurar 255 presets no passeio. Para configurar um passeio e necessário primeiro adicionar o preset e depois adicionar o preset ao passeio. Veja como configurar um passeio no exemplo abaixo:



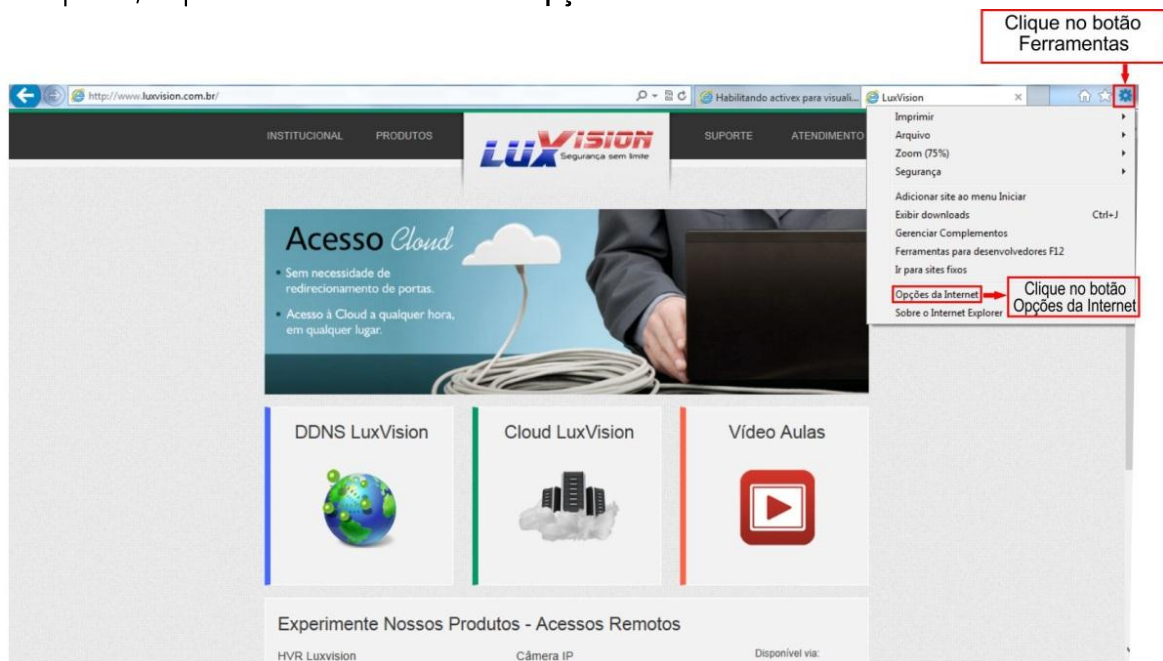
No campo "preset", digite o número de sua preferência. No campo intervalo digite o tempo que a câmera ficara parada na posição, clique no botão "incluir preset" para incluir o preset, e depois clique em "OK" para salvar a configuração. E possível também excluir o preset clicando no botão "Apagar Preset", e excluir o passeio clicando no botão "Apagar Tour". Para visualizar o passeio "digite o número da Patrulha" a qual foi salvo o preset, duplo clique com o esquerdo no botão "▶" "inicializar" para visualizar o passeio.

8.2 Características especiais dos Presets

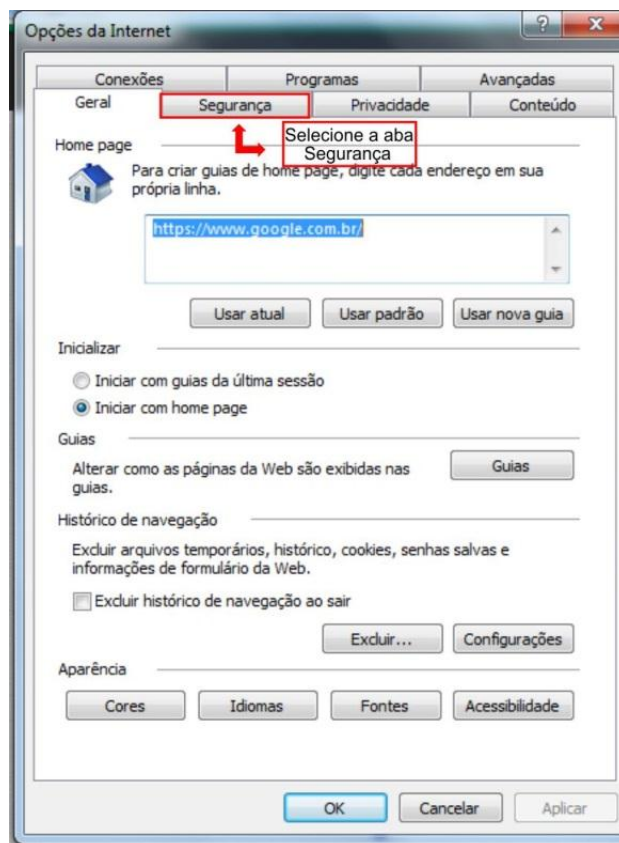
	Nível um do Preset Número	Características especiais dos presets
Chamar	33	Rotação automática
Chamar	34	Voltar ao início
Chamar	39	Modo dia
Chamar	40	Modo noite
Chamar	51	Função Tour (passeio nos presets)
Chamar	79	Restaurar configurações de fábrica
Chamar	94	Reinicialização remota
Chamar	97	Inicie scan de 360°
Chamar	76	Foco automático

9. Habilitando o active-X do Internet Explorer

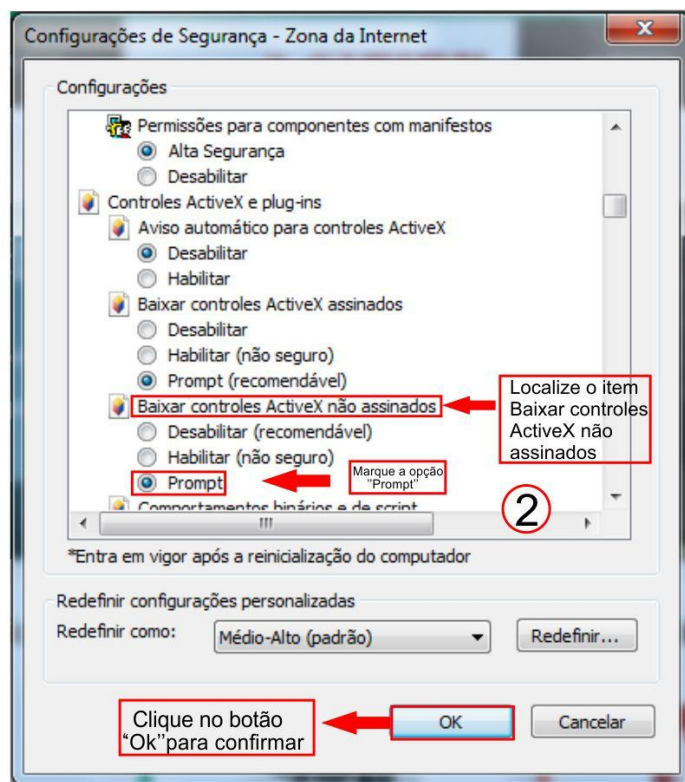
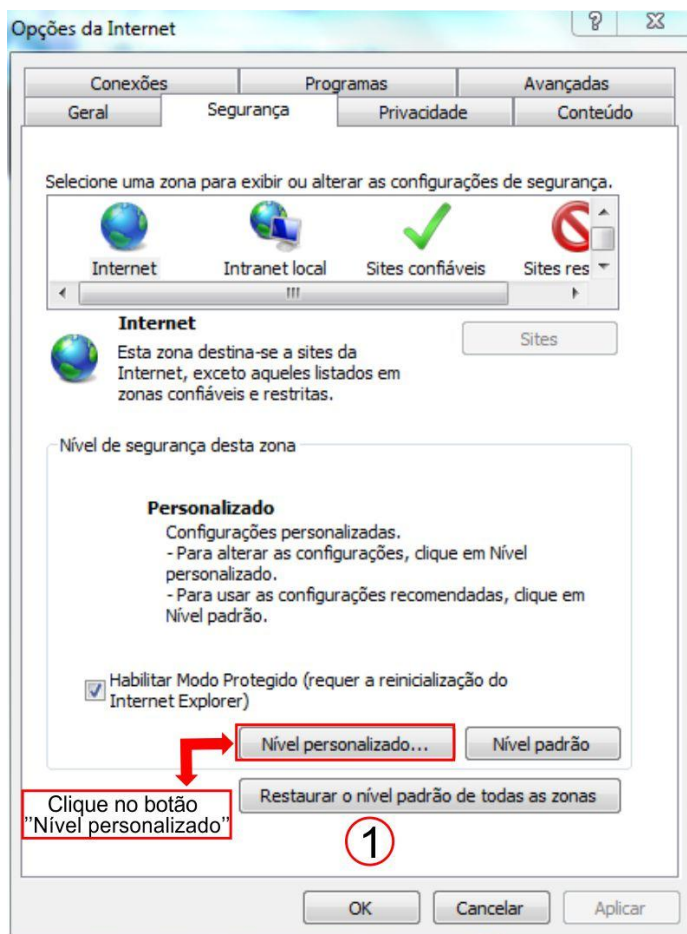
1. No Internet Explorer, clique no menu Ferramentas > Opções de Internet.



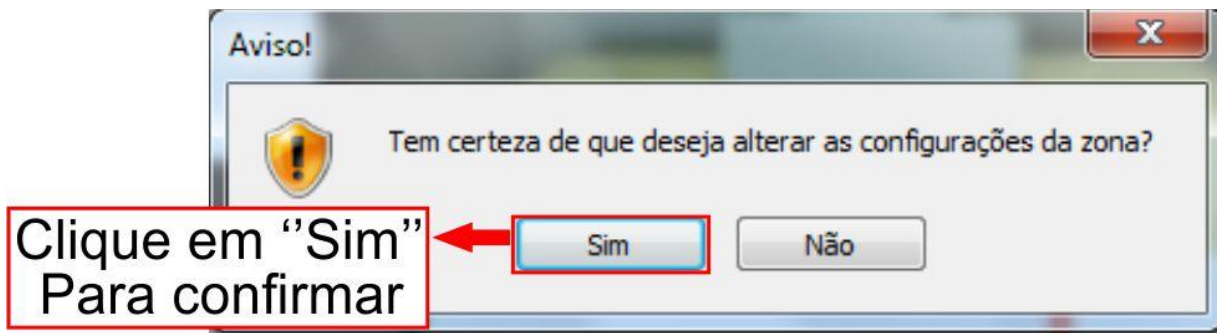
2. Selecione a aba segurança



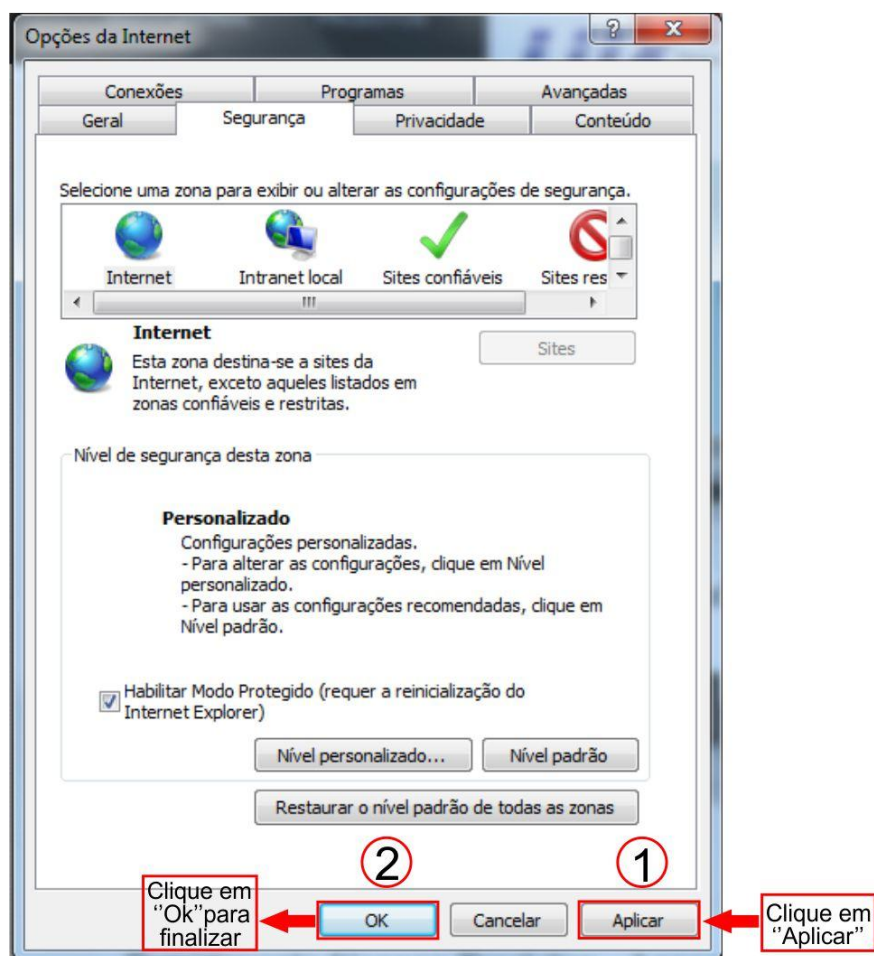
3. Depois clique no botão nível personalizado



4. Logo a seguir clique em "Sim" para confirmar



5. E por fim clique em "Aplicar" e depois em "OK" para finalizar. Pronto reinicie o seu navegador.



10. Acesso ao dispositivo móvel

Acesso celular

Luxvision Mobile

Para efetuar o download do aplicativo, será necessário ter uma conta na loja de aplicativos Play Store ou App Store.

Procure por **Luxvision Mobile**, entre no item e efetue o download do aplicativo.

Ambiente de rede: **Wifi, 3G ou 4G.**

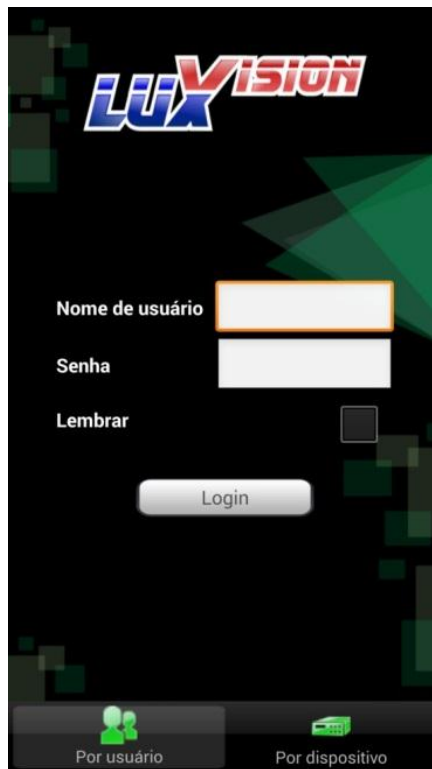
Sistema móvel: **Android, Apple.**

Nome do software: **Luxvision**

Download software: **Play Store, App Store**

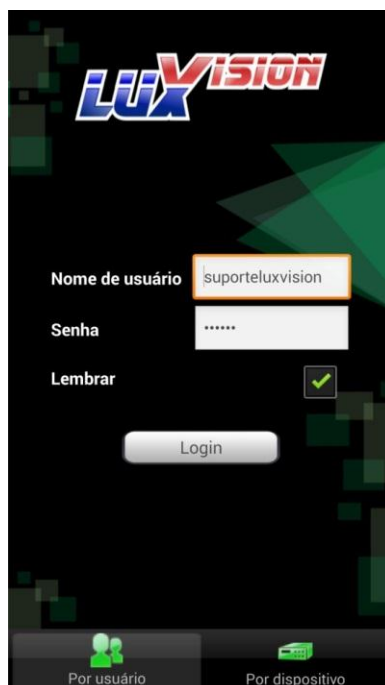
Após fazer o download e instalação do mesmo, execute o aplicativo.

Configuração do Luxvision Mobile no seu dispositivo móvel.



Após executar o aplicativo, escolha o modo de sua preferência "Por usuário" ou "Por dispositivo".

10.1 Login por usuário (conexão nuvem): O cliente precisa usar o nome de usuário registrado e senha no servidor nuvem para "logar.", observe abaixo o exemplo de acesso com login e senha já registrados.



Com o dispositivo já cadastrado, no servidor nuvem apenas selecione o dispositivo de sua preferência e as câmeras a qual deseja visualizar. Será exibida a imagem após carregar o buffering.



10.2 Login por dispositivo (conexão nuvem): O cliente precisa apenas selecionar a aba "adicionar" para incluir o dispositivo.



Preencha os campos necessários:

- Nome do dispositivo;
- Selecione o modo de conexão (Nuvem);
- Número de série do dispositivo;
- Nome de usuário (admin utilizado no DVR);
- Senha (utilizada no DVR);
- Número de canais para visualização;



E por fim com o dispositivo adicionado no servidor nuvem, apenas selecione os canais e as câmeras a qual deseja. visualizar e será exibida a imagem, após carregar o buffering.



10.3 Login por dispositivo (conexão por endereço)





11. FAQ

Abaixo estão listadas algumas perguntas frequentes se sua duvida não estiver, por favor, entre em contato com o nosso suporte Luxvision.

11.1 Como acessar minha câmera IP pelo navegador? Qual o navegador é compatível?

Pelo navegador Internet Explorer, digite o endereço IP da sua câmera junto com a porta HTTP. (Ex: <http://192.168.1.10:8080>, (ou com o endereço IP de rede local para acessar internamen).

11.2 As câmeras IP Luxvision, funcionam em qualquer Gravador em Rede de outros fabricantes?

Sim, desde que sejam protocolo ONVIF 2.0.

12. Termo de garantia

1. Todas as partes, peças e componentes, são garantidas contra eventuais defeitos de fabricação, que por ventura venham a ocorrer, pelo prazo de um ano.
2. Esta garantia implica na troca gratuita das partes, peças e componentes que apresentarem defeito de fabricação, além de mão-de-obra utilizada neste reparo.
3. Caso não seja constatado defeito de fabricação e sim defeito (s) proveniente (s) de uso inadequado, o senhor consumidor arcará com as despesas necessárias para o reparo do mesmo.
4. Caso seja necessária a substituição do produto, a troca será feita por outro produto do mesmo modelo, ou no caso da falta ou descontinuidade (fora de linha) do produto, este será substituído por outro do mesmo valor e características equivalentes.
5. Se o aparelho mostrar alguma anormalidade, deve-se imediatamente informar ao provedor do mesmo.
6. Não carregue o aparelho segurando pelo cabo de alimentação isto pode acarretar em esforço do cabeamento e sua possível ruptura.
7. A garantia perderá totalmente sua validade se ocorrer qualquer das hipóteses abaixo relacionadas:

- A. Se o defeito não for de fabricação, mas sim, ter sido causado pelo senhor consumidor ou terceiros estranhos ao fabricante.
- B. Se os danos forem oriundos de acidentes, sinistros, agentes da natureza, (raios, inundações, desabamento, incêndio, maresia, etc.), sobrecarga provocada por acidentes ou flutuações excessivas na rede de alimentação, tensão errada e inversão de polaridade.
- C. Instalação ou uso em desacordo com este manual ou decorrente do desgaste natural das partes, peças e componentes.
- D. Se o produto tiver sofrido influência de natureza química, eletromagnética, elétrica ou animal (insetos, etc.).
- E. Danos ao lacre de garantia, número de série ou etiqueta de identificação do equipamento.
- F. Alteração dos componentes originais do equipamento.
- G. Corte dos cabos originais, descaracterização do equipamento, avaria ocasionada por terceiros (corte dos cabos, quebra do vidro, amassados e etc.).
- H. Se não estiver acondicionado de maneira correta conforme orientação.
- I. Produtos amassados, riscados, quebrados, danificados ou rasurados.

A Luxvision reserva o direito de alterar características gerais, técnicas e estéticas de seus produtos sem aviso prévio.

Luxvision

Rua Antônio Bariquelo, 194.

Fanny - Curitiba - PR - CEP 81030-140

www.luxvision.com.br